

GEBRUIKSHANDLEIDING

ROKER

Model WM-1602 SMK



Wartmann®

www.wartmann.cooking

INHOUD

WELKOM.....	1
Gefeliciteerd met uw aankoop.....	1
Een prima keuze	1
BELANGRIJK	2
Alleen geschikt voor huishoudelijk gebruik.....	2
Gebruik geschikte batterijen	2
Vermijd contact met water	2
Bedachtzaam in de buurt van rookdetectors.....	2
Vermijd het langdurig rook maken.....	2
Voorzichtig met open vuur	2
OVERZICHT VAN DE ROKER	3
DE ROKER IN GEBRUIK NEMEN	4
De roker uitpakken	4
De batterijen plaatsen	4
De slang aansluiten.....	4
De roker plaatsen	4
DE ROKER GEBRUIKEN.....	5
Vorbereiding.....	5
De rookkamer vullen	5
De roker aansteken en starten.....	5
De rook aanbrengen	5
De roker stoppen.....	5
NA GEBRUIK.....	6
Schoonmaken	6
Opbergen	6
Onderhoud.....	6
DE ROKER RECYCLEN	7
PROBLEMEN VERHELPEEN	8

WELKOM

Gefeliciteerd met uw aankoop

Wartmann® wenst u veel plezier met uw nieuwe roker. Met de Wartmann® roker maakt u rook uit rookmot voor het koud-roken van etenswaren en drank.

Met koud-roken geeft u een bijzondere smaak aan kazen, noten, eieren, vis vlees en groenten. Laat een blijvende indruk achter door uw cocktails een keer met rook uit te serveren. Met de Wartmann® roker kunt u, met verschillende soorten rookmot, verschillende smaken creëren.

Een prima keuze

De Wartmann® roker heeft een aluminium behuizing en een vaste, optimale, luchtstroom. Door de verwijderbare bovenkap is de Wartmann® roker eenvoudig schoon te maken. De Wartmann® roker werkt op twee AA batterijen.

BELANGRIJK

Deze gebruiksaanwijzing bevat de informatie voor het gebruik en onderhoud van uw Wartmann® roker. Lees deze gebruiksaanwijzing zorgvuldig voordat u de Wartmann® roker gaat gebruiken en bewaar deze gebruiksaanwijzing voor eventueel toekomstig gebruik.

Alleen geschikt voor huishoudelijk gebruik

De Wartmann® roker is uitsluitend bedoeld voor normaal huishoudelijk gebruik. Bij (semi)professioneel of onjuist gebruik, bij gebruik dat niet overeenkomt met de instructies in de gebruiksaanwijzing en bij zelf uitgevoerde reparaties vervalt de garantie en weigert Wartmann® iedere aansprakelijkheid voor hierdoor ontstane schade.

Gebruik geschikte batterijen

Gebruik alleen AA batterijen. Plaats deze batterijen volgens de in deze handleiding beschreven instructies. Verwijder de batterijen wanneer de Wartmann® roker voor langer tijd wordt bewaard om schade aan de Wartmann® roker door lekkende batterijen te voorkomen.

Vermijd contact met water

De Wartmann® roker bevat elektrische onderdelen. Zorg dat er nooit water in de Wartmann® roker terecht kan komen om beschadiging aan de Wartmann® roker te voorkomen.

Bedachtzaam in de buurt van rookdetectors

Gebruik de Wartmann® roker niet dicht bij rookdetectors of een sprinklerinstallatie. De rook kan de melder activeren.

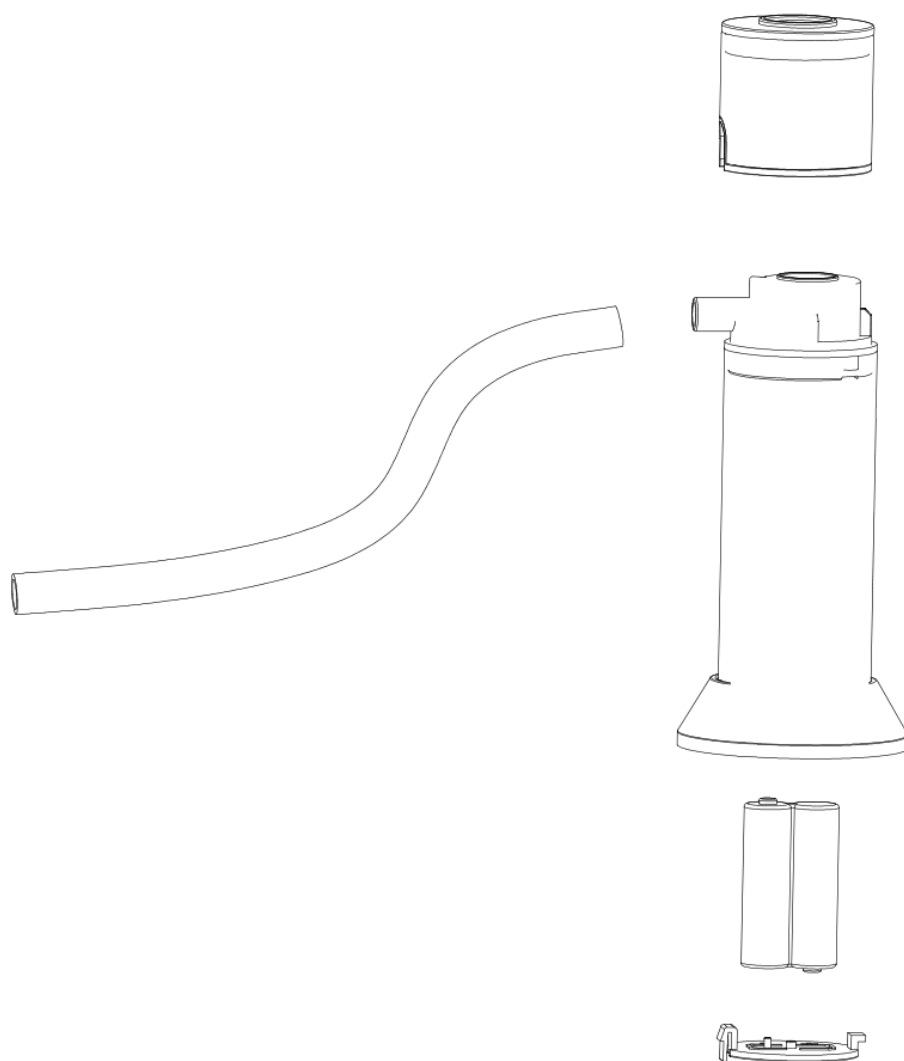
Vermijd het langdurig rook maken

Voor het roken is geen continue rookaanvoer vereist. Gebruik de Wartmann® roker alleen voor korte tijdsposen om oververhitting van de Wartmann® roker te voorkomen.

Voorzichtig met open vuur

Gebruik een geschikte aansteker om de rookmot aan te steken. Gebruik de Wartmann® roker nooit in de buurt van brandbare vloeistoffen of ander (licht)brandbaar materiaal zoals gordijnen.

OVERZICHT VAN DE ROKER



1. Bovenkap
2. Behuizing
3. Slang
4. Batterijen
5. Batterijdeksel
6. Bedieningsknop
7. Rookkamer
8. Spuitstuk
9. Ventilator

DE ROKER IN GEBRUIK NEMEN

De roker uitpakken

Haal de Wartmann® roker uit de doos en verwijder al het verpakkingsmateriaal. Controleer of de bovenkap goed vastzit; druk deze eventueel vast.

De batterijen plaatsen

De Wartmann® roker werkt op twee AA batterijen. Draai de Wartmann® roker ondersteboven en verwijder het batterijdeksel door dit aan één zijde los te klikken. Plaats de batterijen in de Wartmann® roker. Let daarbij op de + en - polariteitsaanduiding die op de onderkant staat. De batterijen worden in een aan elkaar tegengestelde richting geplaatst. Plaats het batterijdeksel terug door het aan één zijde vast te haken en het aan de tegenoverliggende zijde te sluiten tot u een lichte klik hoort.

De slang aansluiten

Nadat de batterijen zijn geplaatst pakt u de siliconenslang. Vervolgens schuift u één van de uiteinden over het spuitstuk. De slang is ongeveer 25 cm lang. Tijdens het gebruik komt de rook er aan de andere, open, uiteinde van de slang uit.

De roker plaatsen

Plaats de Wartmann® roker op een stevige horizontale ondergrond op een plek waar de Wartmann® roker niet kan vallen, ook niet bij het voorbijlopen. Zorg dat er geen brandbare vloeistoffen of ander brandbaar materiaal in de nabijheid is. Pas op dat u niet per ongeluk een sprinklerinstallatie of brandalarm kunt activeren.

DE ROKER GEBRUIKEN

Vorbereiding

Zorg dat u de te roken producten klaar en bij de hand heeft voordat u de roker met rookmot vult. Er zijn verschillende manieren om uw gerecht of drank te koud-roken. Afhankelijk van wat u wilt roken kunt u uw gerecht of drankje in een hersluitbare zak of container stoppen, onder een stolp of in een glas plaatsen, of in een kom doen die u eventueel met een folie afdekt.

De rokkamer vullen

Er zijn verschillende houtsoorten en zelfs sommige kruiden en theebladen die u voor het roken kunt gebruiken. Zorg er voor dat de het materiaal dat u voor het roken wilt gebruiken brandbaar en voldoende versnipperd is. Grotere stukjes hout zijn moeilijk aan te steken. Niet alle materialen zijn geschikt om mee te roken; verwerkt hout kan lijm bevatten.

Om de rokkamer te vullen stopt u twee snuifjes van de rookmot in de rokkamer.

De roker aansteken en starten

Wanneer u de rokkamer heeft gevuld, dan drukt u op de bedieningsknop. U hoort een zacht, zoemend, geluid van de ventilator. Gebruik vervolgens een aansteker om de rookmot in de rokkamer aan te steken. De luchtstroom van de ventilator kan de vlam van de aansteker lichtjes de rokkamer in trekken.

De rook aanbrengen

Wacht enkele seconden totdat u rook uit het open eind van de slang ziet komen. Houdt het open eind van de slang boven het gerecht dat u wilt roken. Wanneer u een hersluitbare zak, stolp of kom gebruikt dan is het voldoende om de vrije ruimte met rook te vullen. Het is niet nodig om continu door te roken. Eventueel stopt u de Wartmann® roker en voegt u later nog wat rook toe. Laat de Wartmann® roker niet langer dan 30 seconden aaneengesloten roken.

De roker stoppen

Druk nog een keer op de bedieningstoets om de Wartmann® roker te stoppen. Laat de Wartmann® roker minimaal twee minuten afkoelen voordat u deze schoonmaakt.

NA GEBRUIK

Schoonmaken

Zorg dat de rookkamer voldoende is afgekoeld voordat u de Wartmann® roker schoonmaakt. Om de Wartmann® roker schoon te maken kunt u voorzichtig de bovenkap los trekken. Draai de bovenkap ondersteboven en schud eventuele asresten uit de rookkamer. Let er op dat er geen vuil achterblijft in de binnenruimte of op de bovenkant van de ventilator.

Na het schoonmaken plaatst u de bovenkap weer terug op de Wartmann® roker.

Opbergen

U kunt de Wartmann® roker opbergen nadat deze is schoongemaakt. De siliconenslang kunt u eventueel van het spuitstuk losmaken. U dient de batterijen te verwijderen wanneer u de Wartmann® roker voor langer dan twee maanden wilt opbergen. Om de batterijen te verwijderen klikt u eerst het batterijdeksel los. Hierna kunt u de batterijen eenvoudig uit de Wartmann® roker halen.

Onderhoud

Uw Wartmann® roker vereist geen bijzonder onderhoud. Incidenteel kan het gaasje in de onderkant van de rookkamer verstopt raken. Verwijder in dat geval de bovenkap en keer deze ondersteboven. In de binnenkant van de rookkamer ziet u nu een metalen plaatje dat er voor zorgt dat er geen as-deeltjes in de ventilator kunnen vallen. Met een schroevendraaier verwijdert u de schroefjes waarmee het metalen plaatje is vastgezet. Verwijder het metalen plaatje en maakt het gaasje en het plaatje schoon. Plaats het metalen plaatje weer terug en zet het met de twee schroefjes weer vast in dezelfde positie. De opstaande rand van het metalen plaatje moet naar boven, richting het gaasje, wijzen.

DE ROKER RECYCLEN

Wanneer de Wartmann® roker zijn levensduur heeft bereikt dan dient u deze in te leveren bij een inzamelpunt voor de recycling van elektrische apparaten. De Wartmann® roker kan niet met het normale huisvuil worden afgevoerd.

PROBLEMEN VERHELPEN

SYMPTOOM	MOGELIJKE OORZAAK	OPLOSSING
Wanneer u op de bedieningsknop drukt start de ventilator niet. U hoort geen licht-zoemend geluid.	Er zijn geen batterijen in de roker geplaatst.	Plaats batterijen in de roker.
	De batterijen zijn leeg.	Vervang de oude, lege, batterijen door nieuwe batterijen.
	De batterijen zijn verkeerd geplaatst.	Controleer of de polariteit van de batterijen overeenkomt met de + en – aanduiding aan de onderkant van de roker.
De ventilator draait (u hoort een licht-zoemend geluid), maar er komt geen rook uit de roker.	De rookmot in de rookkamer brandt niet.	Steek de rookmot in de rookkamer met een aansteker aan.
	De ingang van de ventilator is verstopt	Maak de roker schoon zoals beschreven in deze handleiding
De rookmot wil niet branden.	De rookmot is vochtig, bestaat uit te grote deeltjes, of is niet brandbaar.	Vervang de rookmot door een droge rookmot die voldoende versnipperd is.

Model	WM-1602 SMK
Batterijen	2 x 1.5 volt type AA
Vermogen	600 mWatt
Gewicht	275 gram
Afmetingen	7 x 7 x 15½ (L x B x H)

WARTMANN[®]